
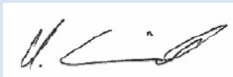


标题：机身龙骨检查		
AG-SIL-2022-1-EN		发布： 2022 年 8 月 15 日
适用性		
飞机类型与型号： MTOsport 2017	受影响序列号： 所有 MTOsport 2017	
要参考的维护手册是本版本或后续版本。		根据 AutoGyro 网站
<p>此表格是 AutoGyro GmbH 针对在役产品中发现的需要遏制或整改行动的问题的回应，或作为飞机改造公司的服务信息。如需帮助，请联系 AutoGyro，邮箱：airworthiness@auto-gyro.com。</p> <p style="text-align: center;">此中文翻译仅为参考，实际操作请以英文原版为准</p>		

<p>文件（服务信息函完成）</p> <p>本文档的目的是为维护人员提供有关《旋翼机维护保养手册》现有之外的信息。如果有关机关要求遵守这样的程序，则必须有适当的文件证明</p>

Gerry Speich

<p>首席认证官</p>  <p>15 / 08 / 2022 Gerald Speich</p>	<p>首席技术官</p>  <p>M. Sc. Harald Stindl 2022.08.15 10:49:03+02'00'</p>
---	--

<p>联系信息： airworthiness@auto-gyro.com www.auto-gyro.com AG-SIL-2022-01-EN</p>	<p>AutoGyro GmbH Dornierstr.14 31137 Hildesheim 页次： 1 / 7</p>
---	--

本服务信息函的原因及概述

在 MTOsport 2017 飞行前检查中，以及在 25/100 小时或年度检查中，对机身有检查要求。当前的市场反馈表明，进一步的指导是适当的，特别是考虑到在服务的前五年发现的服务问题。这适用于连体机身龙骨 (PN 46547) 和带有分离式上桅杆 (PN 43545) 的机身龙骨 (PN 43541)。

AutoGyro 提醒维修人员必须在飞行前进行彻底的检查。因为各飞行学校条件不同（高地地面——空中——地面每小时循环一次、坚硬粗糙的地表、学生操作错误等），在飞行学校环境下操作的飞机经常会出现异常的缺陷，因此必须特别注意这些飞机。

这些操作指南来自全部 AutoGyro 产品的最佳实践和市场反馈。

人工预算

没有与本服务信息函相关的人工预算。维护要求中包含了检查。

合规性

没有与本服务信息函相关的合规性要求。

客户支持

不适用。

所需工具

标准工具。建议维护人员配备合适的照明设备和工具，以便能够有效地查看机身。如果怀疑有裂纹但裂纹不清晰，则应按照制造商的说明书采用合适的着色渗透探伤。

重量和平衡影响

无

受影响的手册

AutoGyro 的《飞行员操作手册》和《旋翼机维护保养手册》不受影响。

影响此前服务信息函的之前修订

无

联系信息:

airworthiness@auto-gyro.com

www.auto-gyro.com

AG-SIL-2022-01-EN

AutoGyro GmbH

Dornierstr.14

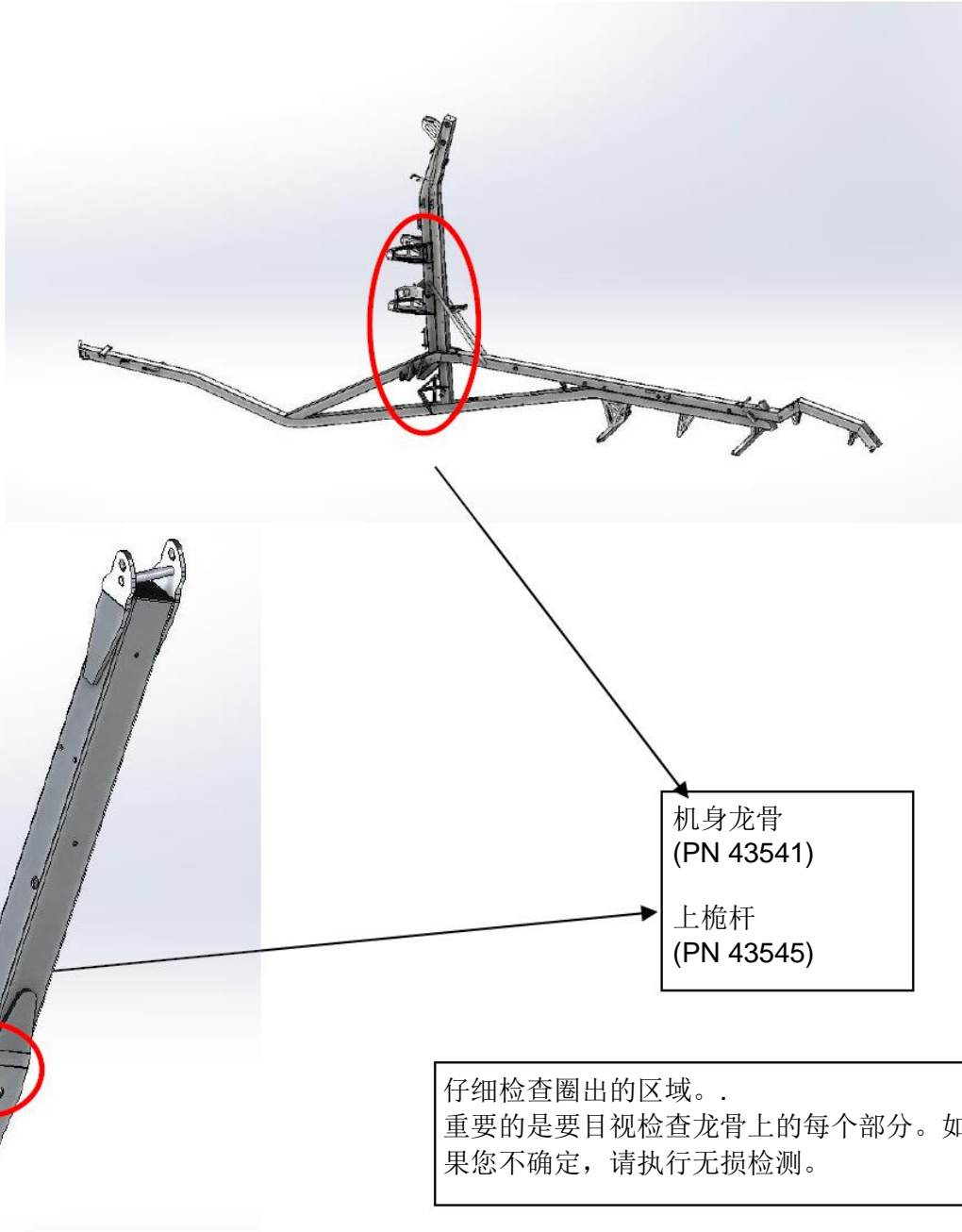
31137 Hildesheim

页次: 2 / 7

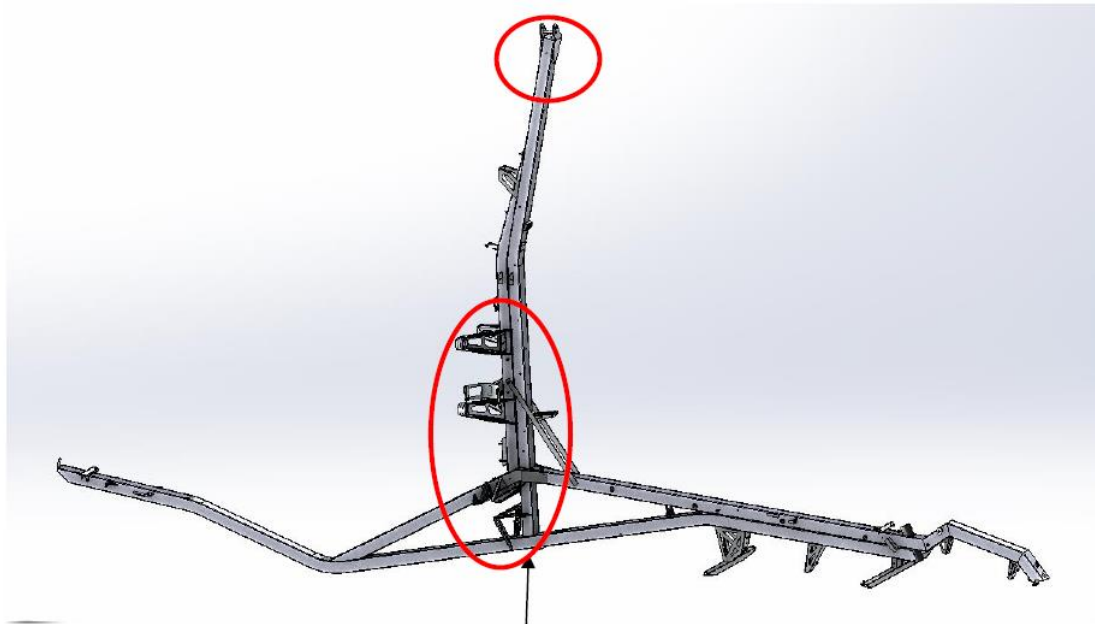
完成说明（执行本服务信息函所需的措施）：

所有工作均应按照最新相关机型的 AutoGyro 飞机维修手册和定期服务工作表进行。

图解说明



如果是分离式机身龙骨，损坏可能发生在下发动机支架下方、起落架支架和上桅杆 (PN 43545) 的支架上。

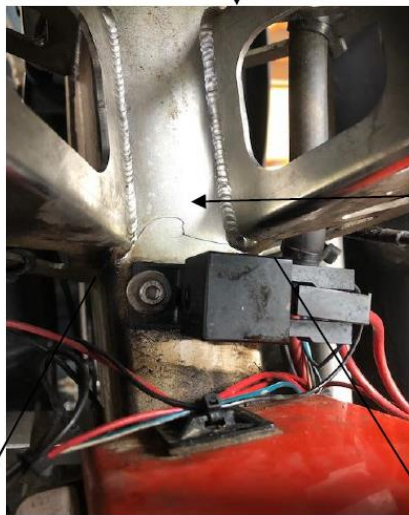


焊接龙骨 (PN
46547)

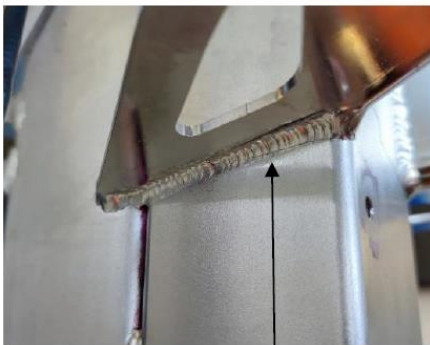
例如:



下部发动机支架



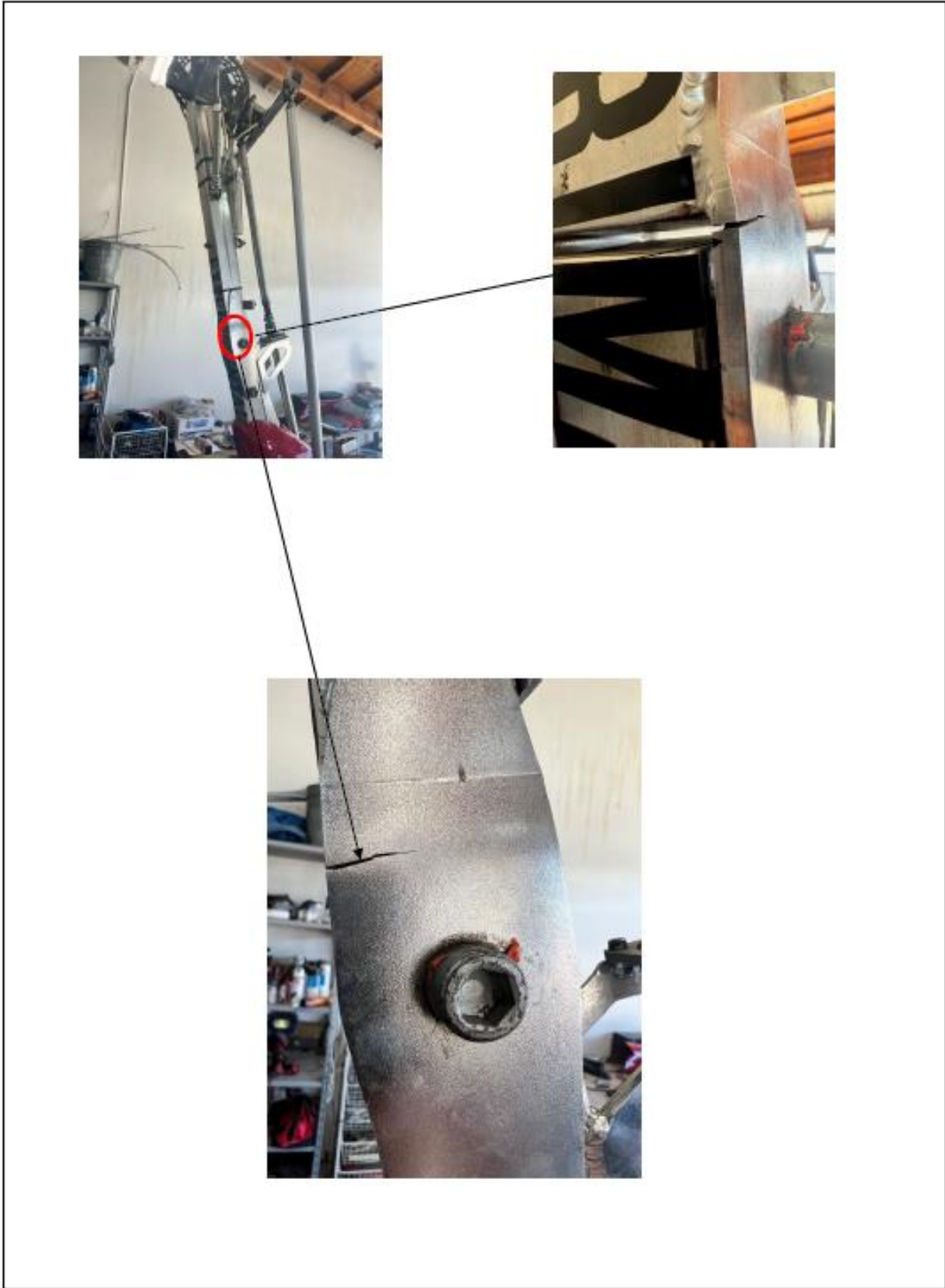
发动机支架左侧和右侧之间的裂纹



左侧底面焊接处裂纹



右侧底面焊接处裂纹



<p><u>必须根据运营国的要求，在旋翼机文件中记录使用年限的变化情况</u></p> <p>无</p>
<p><u>材料信息（执行本服务信息函所需的零部件）：</u></p> <p>无</p>
<p><u>零部件清单（及采购零件号）</u></p> <p>无</p>
<p><u>互换性</u></p> <p>不受影响</p>
<p><u>零件配置</u></p> <p>a) 处置要求——无 b) 含有害材料，对环境有危害——无 c) 报废要求（如破坏报废件使其不能使用）——无</p>